

## 勞動部勞工保險局 函

地址：100232臺北市中正區羅斯福路1段4號

承辦人：林小姐

電話：02-23961266#1972

受文者：勞動部勞動力發展署

發文日期：中華民國113年2月7日

發文字號：保費資字第11360029721號

速別：普通件

密等及解密條件或保密期限：

附件：如說明三 (60029721A0C\_ATTCH3. pdf)

主旨：為提升行政效能並達節能減碳效果，請貴署惠予協助向各職業訓練機構及民眾宣導，報名參加職業訓練可免附勞（就、職）保投保資料，或可由民眾逕至本局「e化服務系統」查詢下載，至鈞公誼，請查照。

說明：

- 一、查貴署現已可使用「電子化政府服務平臺勞動部勞工保險局電子查驗服務(Web IR)」，以線上方式查調參訓民眾投保資料，免由渠等提供個人投保資料。
- 二、惟查，現行仍有部分職業訓練機構於網頁載明報名參訓應附勞保投保資料，且時有民眾稱為參加職業訓練，至本局櫃檯臨櫃申請列印紙本投保資料之情形。爰請貴署協助向職業訓練機構及民眾宣導，報名參加職業訓練可免附紙本投保資料，由職業訓練機構逕行線上比對民眾勞（就、職）保投保情形，以達簡政便民之服務效能。
- 三、另本局已開放民眾以免插卡「行動電話認證」驗證方式登入「e化服務系統」，持本人月租型門號SIM卡之手機或平板電腦即可操作使用，線上快速查閱個人投保資料，免現

總收文 113.02.16

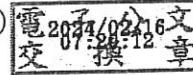


1130306753

場奔波久候。檢送操作手冊影本1份供參，請貴署協助向參  
訓民眾宣導，敬致謝忱。(勞保局e化服務系統網址：  
<https://edesk.bli.gov.tw/me/#/na/login>)。

正本：勞動部勞動力發展署

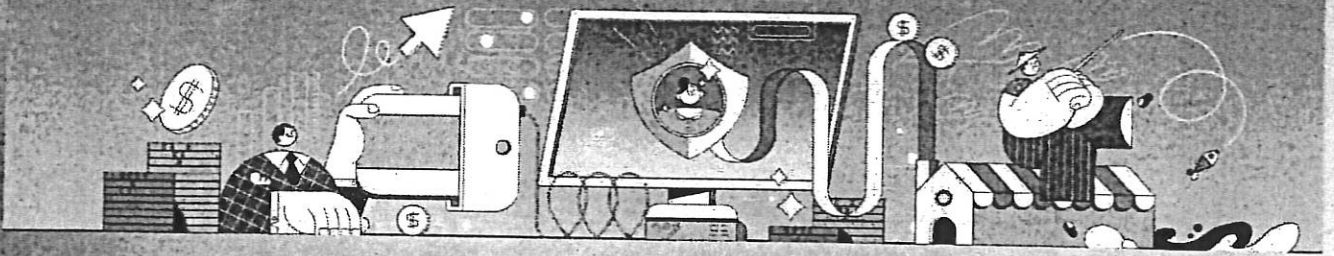
副本：勞動部勞工保險局保費組保險年資料(15529、18628)



裝

訂

線



## 申請 e 化服務系統行動電話認證操作說明

**點擊以下網址進入勞工局 e 化服務系統**

**<https://edesk.bli.gov.tw/me/#/na/login>**

## ※行動電話認證申請前注意事項※

### 哪些人適合使用行動電話認證？




- 1 限本國自然人使用
- 2 限月租型門號
- 3 需使用 4G/5G 網路連線
- 4 需使用智慧型手機
- 5 支援中華電信、台灣大哥大、台灣之星、遠傳電信、亞太電信



### 哪些人不適合使用行動電話認證？

- 1 Wifi、漫遊連線
- 2 親子卡、預付卡
- 3 外國人(含大陸人)
- 4 企業戶
- 5 虛擬行動網路業者(MVNO)

## 此操作說明適用於以下情況

- ✓ 首次申請行動認證
- ✓ 忘記密碼重新申請
- ✓ 更換瀏覽器   
- ✓ 更換手機

## 步驟1.

至 e 化服務系統，選擇「行動電話認證」，輸入身分證號後點選「驗證」。

勞保局e化服務系統

<

個人登入

請選擇登入方式

自然人憑證 遠端勞保憑證 行動自然人憑證 行動電子憑證 行動電話認證

① 以行動電話登入，提供查詢功能(含確認COVID-19申辦)。若需進行申辦作業，請以其他方式登入。

② 行動電話認證操作手冊下載

③ 行動電話認證教學影片

填入本國人身分證字號 做為驗證身分依據

請輸入以下欄位

\* 身分證號

問題導引

行動電話認證 常見問題



## 步驟2.

輸入「個人資料」及「本人持有之電信業者手機門號資料」，並謹記自訂的憑證密碼(綁定成功後每次登入需使用)。

勞務局e化服務系統



個人登入

限定本人持有的手機門號資料

請選擇登入方式

自然人憑證

虛擬勞保憑證

行動自然人憑證

全聯電子憑證

行動電話認證

① 以行動電話登入，提供查詢功能(含確診COVID-19申請)，若需進行申請作業，請以其他方式登入。

② 行動電話認證操作手冊下載

③ 行動電話認證教學影片

請輸入以下欄位

* 身分證號	*****	X	清除
* 電信業者	選擇	V	
* 手機門號	0980-12345	X	
* 優惠卡號	0000-000000	X	
* 出生日期	1980/01/01	X	
* 姓名	張三	X	

\* 再輸入下畫中的字  
(不分大小寫)

0000

FPIC

重新產生驗證碼

\* 系統將自動建立行動電話憑證(透過行動電話憑證+密碼方式登入系統，增加便利性。)

* 設定憑證密碼	00000000	X	
* 確認憑證密碼	00000000	X	

首次設定密碼務必謹記



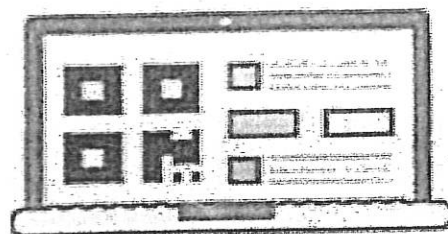
請空輸入區

### 步驟3.

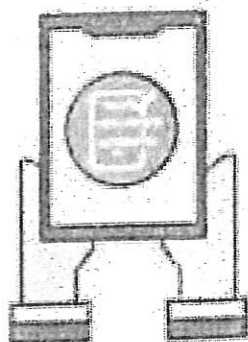
請依據您的操作裝置選擇適用步驟：

◆ 使用「**桌上型電腦**」，點選

「送出」後前往「步驟 4」。



◆ 使用「**平板電腦**」，請判斷「有無 S I M 卡」



\*裝置有無SIM卡 有 無  
(有4G/5G網路連線)

判斷有無  
SIM卡後點  
選

清空輸入區



◇ 有插 S I M 卡選擇「有」，點選「送出」後前往「步驟 5」。

◇ 沒有插 S I M 卡選擇「無」，請前往「步驟 4」。

◆ 使用「**手機**」，點選「送出」後前往

「步驟 5」。





## 步驟4.

使用可拍照智慧型手機「掃描 QRcode」  
進行驗證，「請確認已關閉 WIFI 網路，開  
啟 4G/5G 網路連線」。



勞保局e化服務系統



個人登入

請選擇登入方式

自然人憑證

虛擬勞保憑證

行動自然人憑證

金點電子憑證

行動電話認證

- ① 以行動電話登入，提供查詢功能(含確診COVID-19申請)，若需進行申請作業，請以其他方式登入。
- ② 行動電話認證操作手冊下載
- ③ 行動電話認證教學影片

使用手機掃QRcode

驗證有效時間: 04:44



重新產生QRCode

重新申請行動認證

## 步驟5.

請「核對資料」及「閱讀條款」，勾選同意並點選「開始驗證」，  
驗證成功後請回到申請裝置上操作。

勞保局 e 化服務系統



勞保局 e 化服務系統



請檢查下方之待驗證資料正確，閱讀並同意使用  
者約定條款後，點選開始驗證。

### 驗證類別

行動電話驗證

### 驗證單位

\_\_\_\_\_

### 電信業者

台灣之星

### 門號資訊

09 \_\_\_\_\_ 27

### 身分證號

A2 \_\_\_\_\_ \*\*

閱讀完成  
請勾選

我已閱讀並同意 使用者約定條款

開始驗證

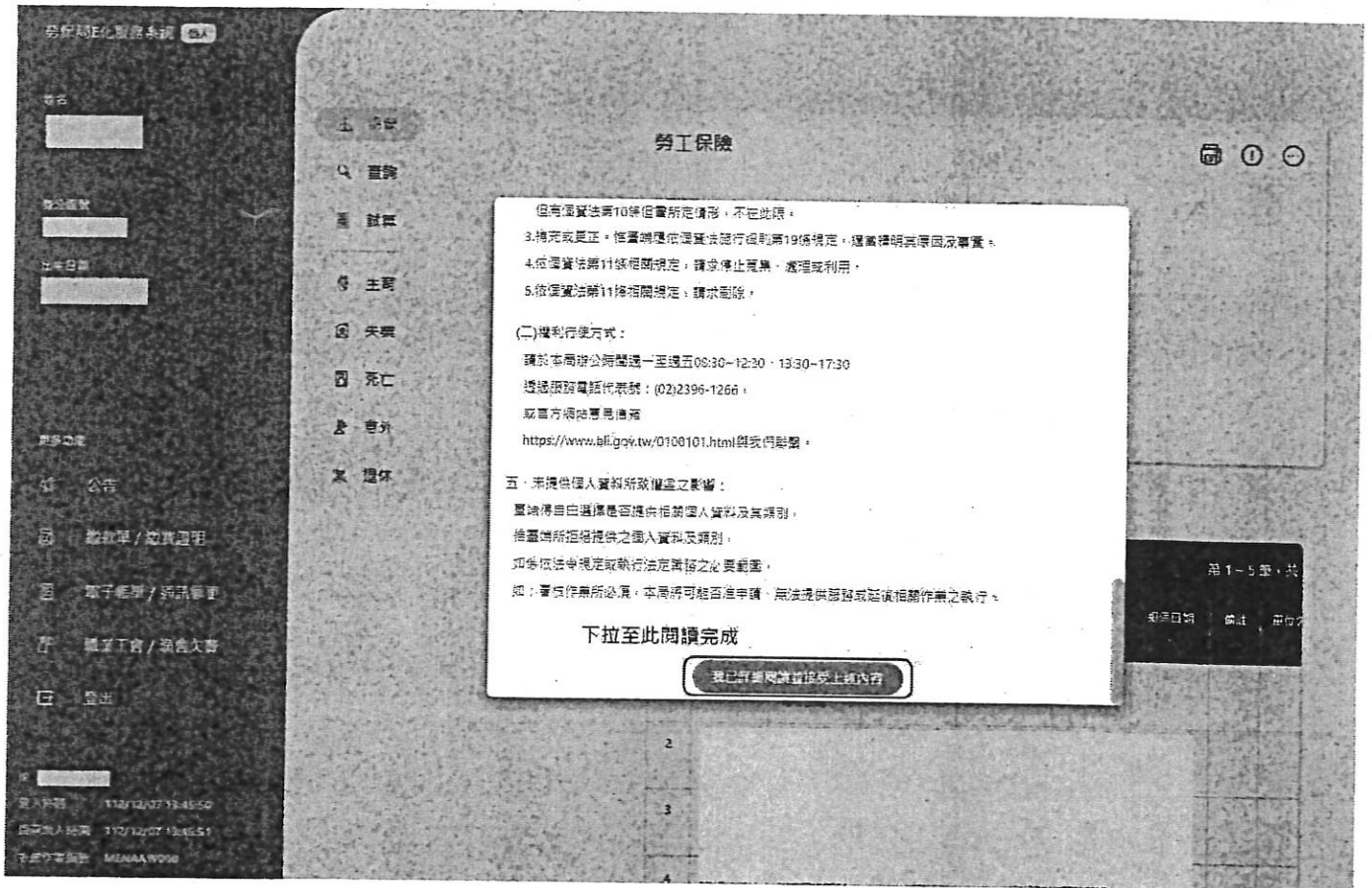
使用手機版請  
至下頁  
步驟6

請回到您的電腦確認認證結果。

使用桌機與平  
板電腦

## 步驟6.

成功登入 e 化服務系統，請下拉閱讀完成後可開始使用系統。



## 步驟7.

行動電話認證申請成功後，會綁定於申請裝置及瀏覽器中，下一次使用僅需認證四個欄位「身分證號、出生日期、姓名、憑證密碼」。

勞保局e化服務系統



個人登入

註冊成功後，下一次  
登入僅需驗證四個欄位

請選擇登入方式

自然人憑證

虛擬勞工憑證

行動自然人憑證

全民電子憑證

行動電話認證

- ① 以行動電話登入，提供查詢功能(含確診COVID-19申請)，若需進行申請作業，請以其他方式登入。
- ② [行動電話認證操作手冊下載](#)
- ③ [行動電話認證教學影片](#)

請輸入以下欄位

* 身分證號	.....	X
* 出生日期		
* 姓名		
* 憑證密碼	.....	X

請空輸入區

登入

## 行動電話認證 Q&A

<https://qa.twca.com.tw/midqa/>

e 化服務系統-行動電話認證操作說明